

1

INFORMATIVA LAVORATORI

(art. 36 DLgs 81/08)

2

SOMMARIO

- PREMESSA
- COME COMPORTARSI IN AMBIENTE LAVORATIVO
- COME COMPORTARSI IN MODO GENERALE

ATTENZIONE

Questa guida deve essere letta in ogni sua parte.

L'articolo 36 del D.Lgs. 81/08 impone al Datore di Lavoro di provvedere affinché ciascun lavoratore riceva un'adeguata informazione sulla sicurezza sul luogo di lavoro.

Questa guida è stata predisposta per essere distribuita ad ogni lavoratore dell'amministrazione, al fine di offrire un'informazione facilmente comprensibile ed in ottemperanza all'art. 36 del D.Lgs. 81/08

3

Misure e raccomandazioni in materia di contenimento e gestione dell'emergenza epidemiologica da COVID-2019.

PREMESSA

SITUAZIONE EPIDEMIOLOGICA

Il 31 dicembre 2019 la Cina ha segnalato all'Organizzazione Mondiale della Sanità (OMS) un cluster di casi di polmonite ad eziologia ignota, poi identificata come un nuovo coronavirus, nella città di Wuhan, nella provincia cinese di Hubei. I casi si sono verificati nella larghissima maggioranza nella Repubblica popolare cinese. Pochi casi sono stati segnalati in altri paesi, inclusa l'Italia, in gran parte in soggetti provenienti negli ultimi 14 giorni dalle zone colpite.

La via di trasmissione più frequentemente riportata è quella a seguito di contatti stretti e prolungati da persona a persona. Ulteriori studi sono in corso.

I sintomi più comuni sono febbre, tosse secca, mal di gola, difficoltà respiratorie. Le informazioni attualmente disponibili suggeriscono che il virus possa causare sia una forma lieve, simil- influenzale, che una forma più grave di malattia.

Come riportato dal Centro Europeo per il Controllo delle Malattie, la probabilità di osservare casi a seguito di trasmissione interumana all'interno dell'Unione Europea è stimata da molto bassa a bassa, se i casi vengono identificati tempestivamente e gestiti in maniera appropriata.

La probabilità di osservare casi in soggetti di qualsiasi nazionalità provenienti dalla Provincia Cinese di Hubei è stimata alta, mentre è moderata per le altre province cinesi.

Presso il Ministero della salute è attivo un tavolo permanente con le Regioni per il monitoraggio continuo della situazione; sono in atto tutte le procedure per l'identificazione tempestiva e la gestione appropriata di casi sospetti, con procedure omogenee su tutto il territorio nazionale.

VIRUS E MALATTIA

I Coronavirus sono una vasta famiglia di virus noti per causare malattie che vanno dal comune raffreddore a malattie più gravi come la Sindrome respiratoria mediorientale (MERS) e la Sindrome respiratoria acuta grave (SARS).

Sono virus RNA a filamento positivo, con aspetto simile a una corona al microscopio elettronico. La sottofamiglia Orthocoronavirinae della famiglia Coronaviridae è classificata in quattro generi di coronavirus

(CoV): Alpha-, Beta-, Delta- e Gammacoronavirus. Il genere del betacoronavirus è ulteriormente separato in cinque sottogeneri (tra i quali il Sarbecovirus).

I Coronavirus sono stati identificati a metà degli anni '60 e sono noti per infettare l'uomo ed alcuni animali (inclusi uccelli e mammiferi). Le cellule bersaglio primarie sono quelle epiteliali del tratto respiratorio e gastrointestinale.

Ad oggi, sette Coronavirus hanno dimostrato di essere in grado di infettare l'uomo:

- Coronavirus umani comuni: HCoV-OC43 e HCoV-HKU1 (Betacoronavirus) e HCoV-229E e HCoV-NL63 (Alphacoronavirus); essi possono causare raffreddori comuni ma anche gravi infezioni del tratto respiratorio inferiore.
- Altri Coronavirus umani (Betacoronavirus): SARS-CoV, MERS-CoV e 2019-nCoV (ora denominato SARS-CoV-2)..

Un nuovo Coronavirus

Un nuovo Coronavirus (nCoV) è un nuovo ceppo di coronavirus che non è stato precedentemente mai identificato nell'uomo. In particolare quello denominato SARS-CoV-2 (precedentemente 2019-nCoV), non è mai stato identificato prima di essere segnalato a Wuhan, Cina, a dicembre 2019.

4

La COVID-19

La malattia provocata dal nuovo Coronavirus ha un nome: "COVID-19" (dove "CO" sta per corona, "VI" per virus, "D" per disease e "19" indica l'anno in cui si è manifestata). Lo ha annunciato, l'11 febbraio 2020, nel briefing con la stampa durante una pausa del Forum straordinario dedicato al virus, il Direttore generale dell'Oms Tedros Adhanom Ghebreyesus.

Perché è comparso il nuovo coronavirus (FONTE: ISS)

La comparsa di nuovi virus patogeni per l'uomo, precedentemente circolanti solo nel mondo animale, è un fenomeno ampiamente conosciuto (chiamato spill over o salto di specie) e si pensa che possa essere alla base anche dell'origine del nuovo coronavirus (SARS-CoV-2). Al momento la comunità scientifica sta cercando di identificare la fonte dell'infezione.

Sintomi

Dipende dal virus, ma i sintomi più comuni includono febbre, tosse, difficoltà respiratorie. Nei casi più gravi, l'infezione può causare polmonite, sindrome respiratoria acuta grave, insufficienza renale e persino la morte; in caso di sospetto di Coronavirus, è necessario effettuare esami di laboratorio per confermare la diagnosi.

Periodo di incubazione

Il periodo di incubazione rappresenta il periodo di tempo che intercorre fra il contagio e lo sviluppo dei sintomi clinici. Si stima attualmente che vari fra 2 e 11 giorni, fino ad un massimo di 14 giorni.

Modalità di trasmissione

Il nuovo Coronavirus responsabile della malattia respiratoria COVID-19 può essere trasmesso da persona a persona tramite un contatto stretto con un caso infetto. Il nuovo Coronavirus è un virus respiratorio che si diffonde principalmente attraverso il contatto stretto con una persona malata. La via primaria sono le goccioline del respiro delle persone infette ad esempio tramite:

- la saliva, tossendo e starnutendo
- contatti diretti personali
- le mani, ad esempio toccando con le mani contaminate (non ancora lavate) bocca, naso o occhi
- In casi rari il contagio può avvenire attraverso contaminazione fecale.

Normalmente le malattie respiratorie non si tramettono con gli alimenti, che comunque devono essere manipolati rispettando le buone pratiche igieniche ed evitando il contatto fra alimenti crudi e cotti. Studi sono in corso per comprendere meglio le modalità di trasmissione del virus.

5

COME COMPORTARSI IN AMBIENTE LAVORATIVO

- Liberare e sanificare postazioni e piani di lavoro presenti nell'ambiente in cui si lavora, pulire e sanificare regolarmente le maniglie delle porte ed altre attrezzature utilizzate. L'utilizzo di semplici disinfettanti è in grado di uccidere il virus annullando la sua capacità di infettare le persone, per esempio disinfettanti contenenti alcol (etanolo) al 75% o a base di cloro all'1% (candeggina).
- Areare ampiamente e periodicamente il proprio ambiente e gli ambienti comuni aprendo le porte e le finestre. Si possono usare anche spray disinfettanti sulle sedie e le superfici.
- Cercare di tenere la giusta distanza, almeno un metro, tra le persone.
- Lavarsi spesso le mani con acqua e sapone e con soluzioni disinfettanti idroalcoliche.
- Non toccarsi con le mani non lavate occhi, bocca e naso.
- Evitare i contatti stretti e protratti con persone con sintomi simil influenzali

- Evitare di stringere la mano alle persone.
- Chi deve starnutire e tossire deve utilizzare fazzoletti di carta usa e getta oppure, in mancanza, starnutire o tossire preferibilmente nella piega del gomito oppure si deve mettere le mani davanti e subito dopo lavarsi le stesse con acqua e sapone oppure con soluzioni idroalcoliche disinfettanti.
- Prevedere dei bidoni porta rifiuti chiusi dove buttare i fazzoletti di carta usa e getta con all'interno sacchetto giallo da tenere lontano dalle zone solitamente frequentate.

6

COME COMPORTARSI IN MODO GENERALE

Tutti i soggetti che dovessero presentare sintomatologia respiratoria lieve devono rimanere a casa e contattare il proprio medico curante che valuterà la situazione clinica e le misure terapeutiche da intraprendere.

Tutti i soggetti che hanno i sintomi classici dell'infezione da coronavirus NON si devono recare in ospedale, né dal medico di base, né dalla guardia medica, **BENSÌ SI DEVE CHIAMARE IL 1500** numero verde gratuito del Ministero della Salute.

Per tutti i soggetti asintomatici si raccomanda di utilizzare le misure igieniche per le malattie a diffusione respiratoria sotto riportate:

1. Lavarsi spesso le mani con acqua e sapone disinfettante o con soluzioni idroalcoliche
2. Evitare contatto ravvicinato con persone che soffrono di infezioni respiratorie acute
3. Non toccarsi occhi, naso e bocca con le mani
4. Coprirsi bocca e naso quando si tossisce e starnutisce
5. No prendere farmaci antivirali ed antibiotici se non prescritti da un medico
6. Pulire le superfici con disinfettanti a base di cloro o alcol
7. Usare la mascherina solo se sospetti di essere malato o assisti persone malate
8. Qualora non necessario evitare luoghi affollati e di aggregazione
9. Evitare contatti non protetti con animali di fattoria o selvatici
10. Né animali domestici, né oggetti made in china, né gli alimenti possono trasmettere il coronavirus

Ulteriori informazioni

Presso il Ministero della Salute è attivo un tavolo permanente con le Regioni per il monitoraggio continuo della situazione e sono in atto tutte le procedure per la identificazione tempestiva e gestione appropriata dei casi sospetti.

La task force ha provveduto a varare ed inoltrate tempestivamente a tutte le direzioni strategiche (compresi gli ordini dei Medici e Chirurghi di tutte le province) un protocollo operativo per la gestione di possibili casi sospetti di infezione da nuovo Coronavirus.

Per ulteriori aggiornamenti

<https://www.iss.it/>

The infographic features a background of red, spherical virus particles. At the top left is the Italian coat of arms and the text 'Ministero della Salute'. At the top right is the logo of the Istituto Superiore di Sanità. The title 'nuovo coronavirus' is in white, and 'Dieci comportamenti da seguire' is in a large, handwritten-style font. The list of 10 points is on a dark red background with white text. At the bottom, there is a row of logos for various Italian organizations and a small text credit: 'Test elaborati dalla Task Force Comunicazione ISS su fonti: OMS, ECDC e ISS. © Istituto Superiore di Sanità - febbraio 2020'.

- 1 Lavati spesso le mani
- 2 Evita il contatto ravvicinato con persone che soffrono di infezioni respiratorie acute
- 3 Non toccarti occhi, naso e bocca con le mani
- 4 Copri bocca e naso se starnutisci o tossisci
- 5 Non prendere farmaci antivirali né antibiotici, a meno che siano prescritti dal medico
- 6 Pulisci le superfici con disinfettanti a base di cloro o alcol
- 7 Usa la mascherina solo se sospetti di essere malato o assisti persone malate
- 8 I prodotti MADE IN CHINA e i pacchi ricevuti dalla Cina non sono pericolosi
- 9 Contatta il **numero verde 1500** se hai febbre o tosse e sei tornato dalla Cina da meno di 14 giorni
- 10 Gli animali da compagnia non diffondono il nuovo coronavirus

Test elaborati dalla Task Force Comunicazione ISS su fonti: OMS, ECDC e ISS.
© Istituto Superiore di Sanità - febbraio 2020

Coronavirus: il vademecum

La nota del Ministero della Salute su cosa fare e cosa evitare

Sintomi ● generici ● gravi ● MORTE



Trasmissione



Contattare il medico e il numero verde 1500 del Ministero della Salute

COVID-19
Ceppo di coronavirus mai identificato in precedenza

- Lavarsi spesso le mani
- Evitare contatto ravvicinato con persone che soffrono di infezioni respiratorie acute
- Non toccarsi occhi, naso e bocca con le mani
- Coprire bocca e naso se si starnutisce o si tossisce
- Non prendere farmaci antivirali né antibiotici, a meno che siano prescritti dal medico
- Pulire le superfici con disinfettanti a base di cloro o alcol
- Usare la mascherina solo se si sospetta di essere malati o si assistono persone malate
- I prodotti Made in China e i pacchi ricevuti dalla Cina non sono pericolosi
- Gli animali da compagnia non diffondono il nuovo coronavirus

ANSA



Come lavarsi le mani con acqua e sapone?



LAVA LE MANI CON ACQUA E SAPONE, SOLTANTO SE VISIBILMENTE SPORCHE! ALTRIMENTI, SCEGLI LA SOLUZIONE ALCOLICA!



Durata dell'intera procedura: **40-60 secondi**



1. Ragna le mani con l'acqua



2. applica una quantità di sapone sufficiente per coprire tutta la superficie delle mani



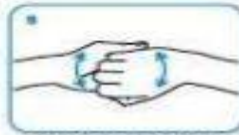
3. friziona le mani palmo contro palmo



4. il palmo destro sopra il dorso sinistro intrecciando le dita tra loro e viceversa



5. palmo contro palmo intrecciando le dita tra loro



6. dorso delle dita contro il palmo opposto tenendo le dita strette tra loro



7. frizione rotazionale del pollice sinistro stretto nel palmo destro e viceversa



8. frizione rotazionale, in avanti ed indietro con le dita della mano destra strette tra loro nel palmo sinistro e viceversa



9. risciacqua le mani con l'acqua



10. asciuga accuratamente con una salvietta monouso



11. usa la salvietta per chiudere il rubinetto



12. ...una volta asciutte, le tue mani sono sicure.

WORLD ALLIANCE
FOR PATIENT SAFETY

WHO acknowledges the Italian Intervention on Germs (IIG), in particular the members of the Infection Control Programme, for their active participation in developing this material.
October 2012, version 1

World Health
Organization

© 2012 World Health Organization. All rights reserved. Reproduction and distribution of this material is permitted, provided the original source is acknowledged. For more information, please contact the World Health Organization, Department of Infection Control and Prevention, 11 Avenue Appia, 12026 Geneva, Switzerland. Tel: +41 22 717 7123. Fax: +41 22 717 7124. Email: info@who.int

11/12/12/12



Come frizionare le mani con la soluzione alcolica?

**USA LA SOLUZIONE ALCOLICA PER L'IGIENE DELLE MANI!
LAVALE CON ACQUA E SAPONE SOLTANTO SE VISIBILMENTE SPORCHE!**

Durata dell'intera procedura: **20-30 secondi**



1a Versare nel palmo della mano una quantità di soluzione sufficiente per coprire tutta la superficie delle mani.



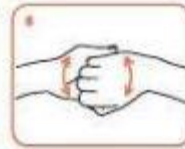
2 Frizionare le mani palmo contro palmo.



3 Il palmo destro sopra il dorso sinistro intrecciando le dita tra loro e viceversa.



4 palmo contro palmo intrecciando le dita tra loro.



5 dorso delle dita contro il palmo opposto tenendo le dita strette tra loro.



6 frizione rotazionale del pollice sinistro stretto nel palmo destro e viceversa.



7 frizione rotazionale, in avanti ed indietro con le dita della mano destra strette tra loro nel palmo sinistro e viceversa.



8...una volta asciutte, le tue mani sono sicure.

WORLD ALLIANCE
PATIENT SAFETY

WAI acknowledges the Medicines Unitarians for Gender (MUG) in particular the members of the Infection Control Programme, for their active participation in developing this material.

Versione 2022, versione 1.1



WAI member states, including the World Health Organization, do not bear any responsibility for decisions, omissions, or omissions that might be made or any harm, after approval or neglect. The user (WAI) is responsible for the use of the material in its own and the World Health Organization in WAI for the purposes of the WAI.

WAI 2022



Ministero della Salute

DIREZIONE GENERALE DELLA PREVENZIONE SANITARIA
Ufficio 05 - Prevenzione delle malattie trasmissibili e profilassi internazionale

A

PROTEZIONE CIVILE
VIA ULPIANO 11 - 00193 ROMA
coordinamento.emergenza@protezionecivile.it

MINISTERO ECONOMIA E FINANZE
ufficio.dilgabinetto@pec.mef.gov.it

MINISTERO SVILUPPO ECONOMICO
gabinetto@pec.mise.gov.it

MINISTERO INFRASTRUTTURE E TRASPORTI
ufficio.gabinetto@pec.mit.gov.it

MINISTERO DEL LAVORO E POLITICHE SOCIALI
gabinettoministro@pec.lavoro.gov.it

MINISTERO DEI BENI E DELLE ATTIVITÀ
CULTURALI
mbac-adcm@miocnet.beniculturali.it

MINISTERO DEGLI AFFARI ESTERI E DELLA
COOPERAZIONE INTERNAZIONALE
ROMA

MINISTERO DELLA DIFESA ISPETTORATO
GENERALE DELLA SANITÀ MILITARE
ROMA

MINISTERO DELL'ISTRUZIONE
ROMA

MINISTERO DELL'UNIVERSITÀ E DELLA RICERCA
ROMA

ASSESSORATI ALLA SANITÀ REGIONI
STATUTO ORDENARIO E SPECIALE
LORO SEDI

ASSESSORATI ALLA SANITÀ PROVINCE
AUTONOME TRENTO E BOLZANO
LORO SEDI

ASSOCIAZIONE NAZIONALE COMUNI ITALIANI
(ANCI)
ROMA

U.S.M.A.F. - S.A.S.N. UFFICI DI SANITÀ
MARITTIMA, AEREA E DI FRONTIERA
LORO SEDI

FEDERAZIONE NAZIONALE ORDINE DEI MEDICI
CHIRURGHI E DEGLI ODONTOLATRI

FNOPI FEDERAZIONE NAZIONALE ORDINI
PROFESSIONI INFERMIERISTICHE

FNOPO FEDERAZIONE NAZIONALE DEGLI ORDINI
DELLA PROFESSIONE DI OSTETRICA

FORI FEDERAZIONE ORDINI FARMACISTI ITALIANI
LORO SEDI

FEDERAZIONE NAZIONALE ORDINI DEI TSRM E
DELLE PROFESSIONI SANITARIE TECNICHE, DELLA
RIABILITAZIONE E DELLA PREVENZIONE
ROMA

AZIENDA OSPEDALIERA - POLO UNIVERSITARIO
OSPEDALE LUIGI SACCO
MILANO

COMANDO CARABINIERI TUTELA DELLA SALUTE -
NAS
SEDE CENTRALE

ISTITUTO SUPERIORE DI SANITÀ
ROMA

ISTITUTO NAZIONALE PER LE MALATTIE
INFETTIVE - IRCCS "LAZZARO SPALLANZANI"

CENTRO INTERNAZIONALE RADIO MEDICO (CIRM)
ROMA

ISTITUTO NAZIONALE PER LA PROMOZIONE
DELLA SALUTE DELLE POPOLAZIONI MIGRANTI E
PER IL CONTRASTO DELLE MALATTIE DELLA
POVERTÀ (INMP)
ROMA

CUB (Confederazione Unitaria di Base)
GUIDE ED ACCOMPAGNATORI
Viale Lombardia, 20 - 20131 Milano
cubnazionale@postevest.it

CONFARTIGIANTO
presidenza@confartigianato.it

CONFCOMMERCIO
Piazza G. G. Belli, 2 - 00153 Roma (IT)
confcommercio@confcommercio.it

REGIONE VENETO - ASSESSORATO ALLA SANITÀ
DIREZIONE REGIONALE PREVENZIONE
COORDINAMENTO INTERREGIONALE DELLA
PREVENZIONE
francesco.russo@regione.veneto.it
coordinamento@dirregionaleprevenzione@regione.veneto.it

OGGETTO: Indicazioni per gli operatori dei servizi/esercizi a contatto con il pubblico.

In relazione alla epidemia da coronavirus 2019-nCoV, in corso nella Repubblica popolare cinese, sono pervenute a questo Ministero richieste di chiarimenti circa i comportamenti da tenersi da parte degli operatori che, per ragioni lavorative, vengono a contatto con il pubblico.

In proposito si rappresenta quanto segue.

Situazione epidemiologica e valutazione del rischio

Il 31 dicembre 2019 la Cina ha segnalato all'Organizzazione Mondiale della Sanità (OMS) un cluster di casi di polmonite ad eziologia ignota, poi identificata come un nuovo coronavirus, nella città di Wuhan, nella provincia cinese di Hubei. I casi si sono verificati nella larghissima maggioranza nella Repubblica popolare cinese. Pochi casi sono stati segnalati in altri paesi, inclusa l'Italia, in gran parte in soggetti provenienti negli ultimi 14 giorni dalle zone colpite.

La via di trasmissione più frequentemente riportata è quella a seguito di contatti stretti e prolungati da persona a persona. Ulteriori studi sono in corso.

I sintomi più comuni sono febbre, tosse secca, mal di gola, difficoltà respiratorie. Le informazioni attualmente disponibili suggeriscono che il virus possa causare sia una forma lieve, simil-influenzale, che una forma più grave di malattia.

Come riportato dal Centro Europeo per il Controllo delle Malattie, la probabilità di osservare casi a seguito di trasmissione interumana all'interno dell'Unione Europea è stimata da molto bassa a bassa, se i casi vengono identificati tempestivamente e gestiti in maniera appropriata.

La probabilità di osservare casi in soggetti di qualsiasi nazionalità provenienti dalla Provincia Cinese di Hubei è stimata alta, mentre è moderata per le altre province cinesi.

Presso il Ministero della salute è attivo un tavolo permanente con le Regioni per il monitoraggio continuo della situazione; sono in atto tutte le procedure per l'identificazione tempestiva e la gestione appropriata di casi sospetti, con procedure omogenee su tutto il territorio nazionale.

Ulteriori informazioni operative possono essere ottenute attraverso le autorità Sanitarie Regionali o il numero verde del Ministero della salute, 1500.*

Indicazioni operative

Con riguardo, specificatamente, agli operatori di cui all'oggetto si rappresenta preliminarmente che, ai sensi della normativa vigente (d. lgs. 81/2008), la responsabilità di tutelarli dal rischio biologico è in capo al datore di lavoro, con la collaborazione del medico competente.

* Si raccomanda di utilizzare solo informazioni disponibili presso i siti WHO (www.who.int), ECDC (www.ecdc.eu), Ministero Salute (www.salute.gov.it), ISS (www.iss.it).

Le misure devono tener conto della situazione di rischio che, come si evince dalle informazioni sopra riportate, nel caso in esame è attualmente caratterizzata in Italia dall'assenza di circolazione del virus.

Inoltre, come si evince dalla circolare del 31/1/2020 relativa all'identificazione dei casi e dei contatti a rischio, questi ultimi sono solo coloro che hanno avuto contatti ravvicinati e protratti con gli ammalati.

Pertanto, ad esclusione degli operatori sanitari, si ritiene sufficiente adottare le comuni misure preventive della diffusione delle malattie trasmesse per via respiratoria, e in particolare:

- lavarsi frequentemente le mani;
- porre attenzione all'igiene delle superfici;
- evitare i contatti stretti e protratti con persone con sintomi simil influenzali;
- adottare ogni ulteriore misura di prevenzione dettata dal datore di lavoro.

Ove, nel corso dell'attività lavorativa, si venga a contatto con un soggetto che risponde alla definizione di caso sospetto di cui all'art. 1 della circolare Ministero Salute 27/1/2020 (che aggiorna quella precedente del 22/1/2020)², si provvederà – direttamente o nel rispetto di indicazioni fornite dall'azienda – a contattare i servizi sanitari segnalando che si tratta di caso sospetto per nCoV. Nell'attesa dell'arrivo dei sanitari:

- evitare contatti ravvicinati con la persona malata;
- se disponibile, fornirgli di una maschera di tipo chirurgico;
- lavarsi accuratamente le mani. Prestare particolare attenzione alle superfici corporee che sono venute eventualmente in contatto con i fluidi (secrezioni respiratorie, urine, feci) del malato;
- far eliminare in sacchetto impermeabile, direttamente dal paziente, i fazzoletti di carta utilizzati. Il sacchetto sarà smaltito in uno con i materiali infetti prodottisi durante le attività sanitarie del personale di soccorso.

Si invitano i datori di lavoro a diffondere le presenti informazioni a tutto il personale dipendente

IL DIRETTORE GENERALE
***f.to Dott. Claudio D'Amario**

Il Direttore dell'Ufficio OS
Dott. Francesco Mangione

** firma autografa sostituita a mezzo stampa, ai sensi dell'art.3, comma 2, del D.lgs. n. 39/1993*

² A. Una persona con infezione respiratoria acuta grave – SARS - (febbre, tosse e che ha richiesto il ricovero in ospedale), E senza un'altra etiologia che spieghi pienamente la presentazione clinica. E almeno una delle seguenti condizioni:
• storia di viaggi o residenza in aree a rischio della Cina, nei 14 giorni precedenti l'insorgenza della sintomatologia; oppure
• il paziente è un operatore sanitario che ha lavorato in un ambiente dove si stanno curando pazienti con infezioni respiratorie acute gravi ad etiologia sconosciuta.

B. Una persona con malattia respiratoria acuta E almeno una delle seguenti condizioni:
• contatto stretto con un caso probabile o confermato di infezione da nCoV nei 14 giorni precedenti l'insorgenza della sintomatologia; oppure
• ha visitato o ha lavorato in un mercato di animali vivi a Wuhan, provincia di Hubei, Cina, nei 14 giorni precedenti l'insorgenza della sintomatologia; oppure
• ha lavorato o frequentato una struttura sanitaria nei 14 giorni precedenti l'insorgenza della sintomatologia dove sono stati ricoverati pazienti con infezioni nosocomiali da 2019-nCoV;